

彰化縣田尾鄉民代表出國考察報告

出國人員	許淑美		
出國地點	紐西蘭 - 南島		
出國日期	民國 109 年 1 月 11 日起至 109 年 2 月 18 日止，共計 40 日。		
報告日期	民國 109 年 3 月 10 日		
目的	紐西蘭氣候怡人適合居住及旅遊的國家城鎮，田尾鄉是平地最好居住，經濟生活最穩定鄉鎮，與紐西蘭環境背景有雷同之處，藉此機會深入考察觀摩公共硬體建設，軟體設備的整體規劃等等。並實際體驗當地日常生活，期能促進本鄉民眾生活品質參考及創造觀光旅遊建議增進收益。		
經過	日期	地點	行程紀要
	1 月 11 日	桃園 / 機上	桃園國際機場，搭乘航班機飛往基督城。
	1 月 13 日	基督城 入住民宿	基督城紐西蘭，又稱奧特亞羅瓦，位於太平洋西南部，是主權島國紐西蘭王國的主要領域，首都為威靈頓，但最大的城市為奧克蘭都會區。紐西蘭主要由兩大島嶼組成，即北島和南島，兩島以庫克海峽分隔，首都威靈頓即位於北島南端，此外還包含了一些其他小島。位於紐西蘭南島的城市基督城是紐西蘭第三大城市和南島第一大城。人口 38 萬。基督城的市名是根據「基督堂學院」而來。 此地區毛利名為 Ōtautahi，意為「毛利酋長 Tautahi 的」。Tautahi 的部落曾在基督城雅芳河地區定居。
經過	1 月 14-20 日	認識基督城生活機能及觀光交通方式	深入參訪了解當地各種交通工具在生活上便利性。 對於一個人再度到紐西蘭深度探索考察了解生活民情前，決定不自駕，第一樣要考慮的是交通工具。由於時間充足規劃行程中以紐西蘭市內交

			通系統中作為此次交通工具， 紐西蘭的公車相當發達，大的景點都有 magic bus、kiwi bus 等觀光巴士會到，途經的景點也可以特別跟司機說想在哪裡下車參觀，如果是點到點的交通，沒有遊覽景點，城市之間都有「intercity bus」跟「naked bus」可以來往大城市等等
	1月20-25日	基督城市中心超市	逛逛當地的超市，除了可以更貼近在地人的日常外，更是一個最能觀察在地人生活方式，紐西蘭的外食費用是超乎預期的高，往往餐廳一餐費用，就遠高於台灣一整天的伙食費(400-500元)，紐西蘭的各大超市一定會是自助旅客們的最好夥伴。因此規劃這趟旅程，特別花點時間研究並稍比較當地的超市。
	1月25-29日	基督城市中心鄰近景點	坎特伯雷博物館 植物園 雅芳河泛舟 海格利公園 圖書館 New Brighton Library
	1月29-11日	居家自主管理	民宿主人由台灣返回紐西蘭，由於武漢肺炎，這種臨時狀況一起跟民宿主人自主管理14天。
	2月12-2月16日	基督城	公路風景 提卡波湖(善良的牧羊人教堂) 約翰山 庫克山 皇后鎮市區
	2月18日	機上/ 桃園	搭機返台 到達桃園機場
心得	觀摩交通後心得(公車站向航空站塔台方式)		



紐西蘭是台灣的7倍之大，在南島城鎮跟城鎮之間的距離，搭乘巴士兩個小時起跳，上下車不限次數算一趟。搭乘巴士來的自在，自駕旅遊必須無時無刻的盯著路況，避免人在國外發生車況的壓力。

對於亞洲人來說已習慣開車，搭乘公車巴士或許很陌生，還是建議體驗看看。

而對於我不想要跟團搭乘巴士遊紐西蘭好處真的是多多。

1. 隨上隨下巴士(巴士與電車)



隨上隨下巴士，這種就是你選擇購買某一路段的巴士，在那一路段上你可以隨時上車或下車，基督城市區周圍公車因路線不同有10分、15分、30分一班車，景點路線假日會加班車。適合比較隨興，行程彈性的旅客。

2. 環城電車一日票價，可再城內不同景點上下車，當日都可搭乘，不限次數。

3. 國內線巴士 National coach(這種適合不想規劃行程的旅客)。

這種是屬於提供 A 景點到 B 景點的巴士服務，當然如果路途真的非常遙遠的話，上車時巴士司機就會告訴你甚麼時候他會停下來供旅客上廁所或是吃午餐之類的。

觀摩公園後心得

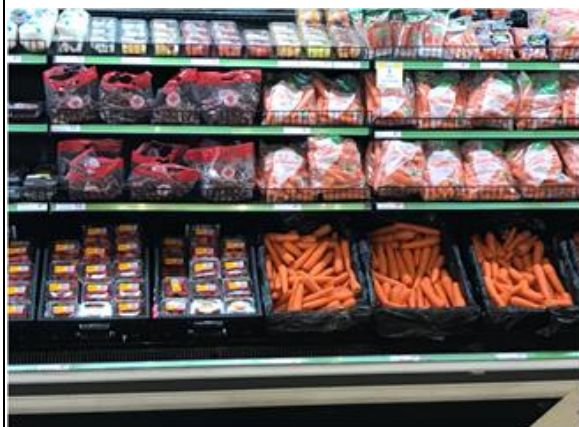


值得借鏡是紐西蘭每個社區公園是兒童好玩的遊戲場及學習面對生活態度。

怎麼玩，帶給孩子面對挫折的勇氣。值得一提當我聽到他們設計一區給孩子玩植栽，這是讓孩子學習生命的過程，如果你讓孩子負責照顧，他們學習尊敬生命，珍惜生命！

地震過後紐西蘭人民在面對問題時，展現和台灣社會完全不同的思維。

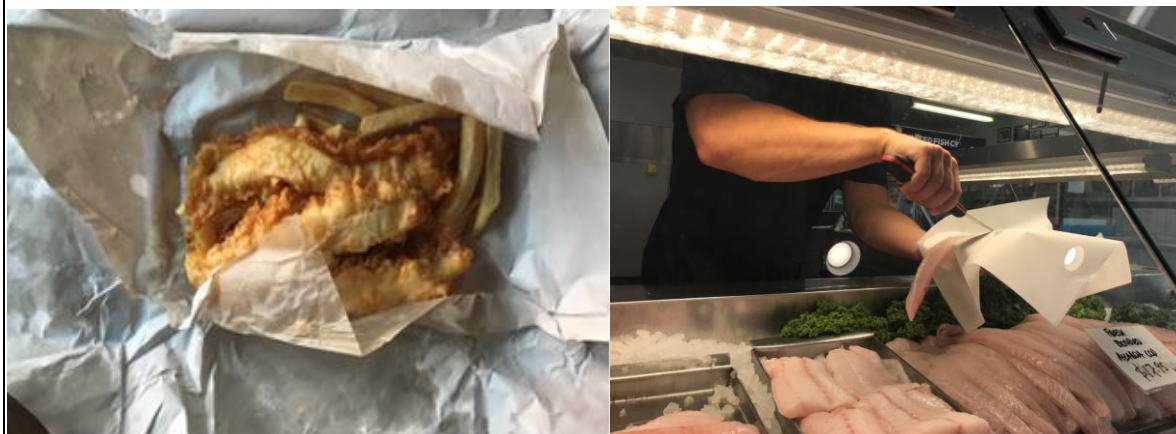
觀摩超市後心得



countdown 乃是起源於澳洲，是紐西蘭規模最大的連鎖超市 舉凡生鮮食品、熟食、零嘴和生活用品都可於此購得。除了齊全的商品和體貼的巧思外，眾多商品都還有會員優惠價，若想大採購，請務必在進超市時，優先至櫃檯拿取專屬會員卡

NEW WORLD 紐西蘭超市規模第二大之超市 紐西蘭當地連鎖超市，規模幾與 countdown 相去不遠，為現今紐西蘭第二大的連鎖超市，該超市主要販售各式生鮮食品、日常用品和雜貨等，但最主打的是他們自家的熟食區！適合短期旅遊的觀光客

紐西蘭重視環保國家，在超市及日常生活中落實自備環保袋及減少塑膠袋使用有些改用紙製品包裝。



參訪基督城附近景點(前 6 張相片)

整體環境規劃評估值得田尾鄉仿效，

坎特伯雷博物館

植物園

雅芳河泛舟

海格利公園

圖書館 New Brighton Library

武漢肺炎(後兩張相片)

台灣防疫最好，連台灣返回紐西蘭的民眾都自主管理 14 天。

14 天每天在家吃自己種的蔬果自給自足生活。



建議	<p>結論</p> <p>從參訪紐西蘭並體驗當地生活總覺得還是台灣最好。</p> <p>但從公共建設規劃上田尾如何與人相比。好像不是鄉民不夠努力問題而是我們公部門行政首長是要省思的問題。鄉內軟硬體還是有非常大改善空間。</p> <p>當然公部門行政單位決策性會因為行政首長是選舉產生，所以決策會因利益衝突而不夠有正常判斷力，只看短程利益不為長程有前瞻性計畫去規劃。導致外在環境一直有破壞而看不出成效規劃建設。希望行政首長能有智慧為公眾事務努力。</p> <p>從民族性的角度，生活步調不同產生生活態度積極角度不同，紐西蘭的生活慢活，我們民族生活態度積極。</p> <p>但值得我們學習的是生活要有適當的休閒，反思台灣讓我有一種太過勤奮年輕拿生命換錢，老來拿錢換生命。轉嫁到健保局產生沉重負擔(看不到的問題物極必反，萬事適可而止，達到萬物平衡。</p>
----	---